



E-Book-Lesegerät

Die Lösung steckt in uns



s a i d e f

Village de l'énergie
Energiedorf

22. AUSGABE

**GESCHÄFTS-
BERICHT 2022**



Auf E-Book-Lesegerät

oder



5

MITTEILUNG

6

FUNKTIONSWEISE
ENERGIEDORF

8

STRUKTUR DES
UNTERNEHMENS,
LEITBILD

11

DIE TEAMS

14

HÖHEPUNKTE
DES JAHRES

16

AKTIVITÄTEN 2022

22

VERWERTUNGSWEGE

26

SCHUTZSCHILD
FÜR DIE UMWELT

30

UNTERHALT,
SICHERHEIT, AUSBILDUNG

35

AUSSERBETRIEBLICHE
AUFGABEN

41

JAHRESRECHNUNG

45

ANHANG
ZUR JAHRESRECHNUNG

48

BERICHT DER
REVISIONSSTELLE

49

FINANZ-
STATISTIKEN

52

RECHERCHEN UND
ENTWICKLUNG

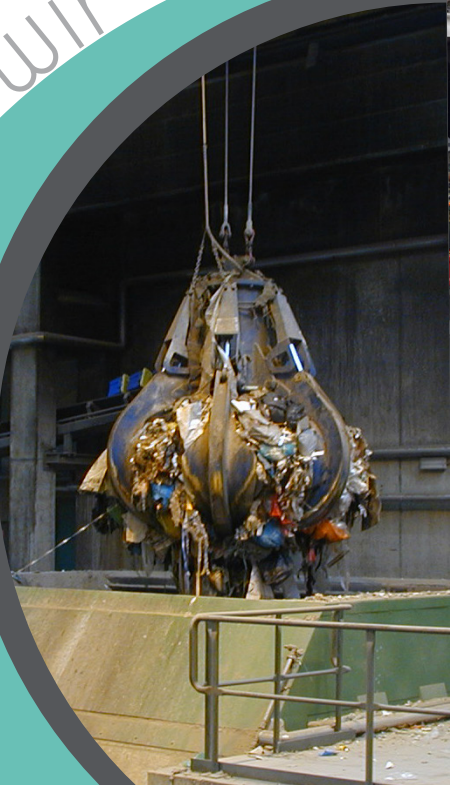
54

UNSERE ÖKOWELT

56

SAIDEF INTERAKTIV

Gemeinsam sind wir stark





Der Wille, gemeinsam weiterzukommen



Die Saidef wirkte im Jahr 2022 seit 21 Jahren als regionaler Partner für die Abfallbewirtschaftung. Das Fazit aus unserer Strategie 2020-2025 lässt sich in drei Schwerpunkte zusammenfassen: Wettbewerbsfähiger öffentlicher Dienst, Kompetenzzentrum und Schutzschild für die Umwelt. Aus unserer Sicht können und müssen diese drei Aspekte zusammenwirken, um jedes Projekt, das wir in Angriff nehmen, zu einem erfolgreichen Ergebnis zu führen.

Von den Mitgliedern des Verwaltungsrats in seiner neuen Zusammensetzung geht eine bemerkenswerte Dynamik aus. Er arbeitet Hand in Hand und strebt bei allen angebotenen Dienstleistungen nach Höchstleistung.

Eine Arbeitsgruppe von Aktionären ist beauftragt, unser Geschäftsmodell und die Tarife für die Energieabnahme zu überprüfen. Eine weitere Aufgabe, welche uns besonders beschäftigt, ist die Fortsetzung und eine verstärkte Unterstützung der Gemeinden in drei Schwerpunkten:

- Beratung für die Planung der Abfallabfuhr
- Organisation der Entsorgung aller Abfallarten
- Einführung des GastroVert®-Systems in Zusammenarbeit mit den Beteiligten der Methanisierung.

Für die Umsetzung des GastroVert®-Systems mit zwei Pilotgemeinden, wurde ein Projektleiter angestellt (siehe Artikel «Höhepunkte des Jahres»).

Die Herausforderungen im Bereich der nachhaltigen Entwicklung werden uns in den kommenden Jahren beschäftigen. Wir bemühen uns

stets, unsere CO₂-Emissionen zu reduzieren. Dies veranlasst uns, alle Möglichkeiten der Valorisierung und Verarbeitung zu prüfen.

Zu den angestrebten Zielsetzungen gehört die vollständige Rückzahlung der 15 Millionen Franken Schulden, welche noch in der Bilanz aufgeführt sind. Dies sollte bis 2024 umgesetzt werden.

In der zweiten Jahreshälfte wurde mit der Neugestaltung des Geschäftsberichts begonnen. Unter dem bildlichen Thema «Das Ensemble» macht es unsere Philosophie sichtbar und lässt Sie in unseren Alltag eintauchen. Es zeigt unsere Bereitschaft zur Zusammenarbeit und Innovation, um die Kreislaufwirtschaft und den Umweltschutz zu fördern, während wir uns gleichzeitig auf unsere wesentliche Rolle als Energiedorf im Dienste der Abfallverwertung konzentrieren.

Dieser Bericht bietet die Gelegenheit, die konstanten Bemühungen unserer Mitarbeiter zu rühmen, welche stets einen vorbildlichen öffentlichen Dienst leisten. Wir können uns auf die hohe Professionalität und die ausgezeichnete Bereitschaft unserer «Zauberer» der Abfallbewirtschaftung verlassen. Unsere ganze Dankbarkeit gilt ihnen.

Wir möchten uns bei unseren Aktionären für ihre Unterstützung und Interesse bedanken. Unser Dank geht ebenso an die Behörden, unsere Partner und unsere Kunden für ihr grosses Vertrauen.

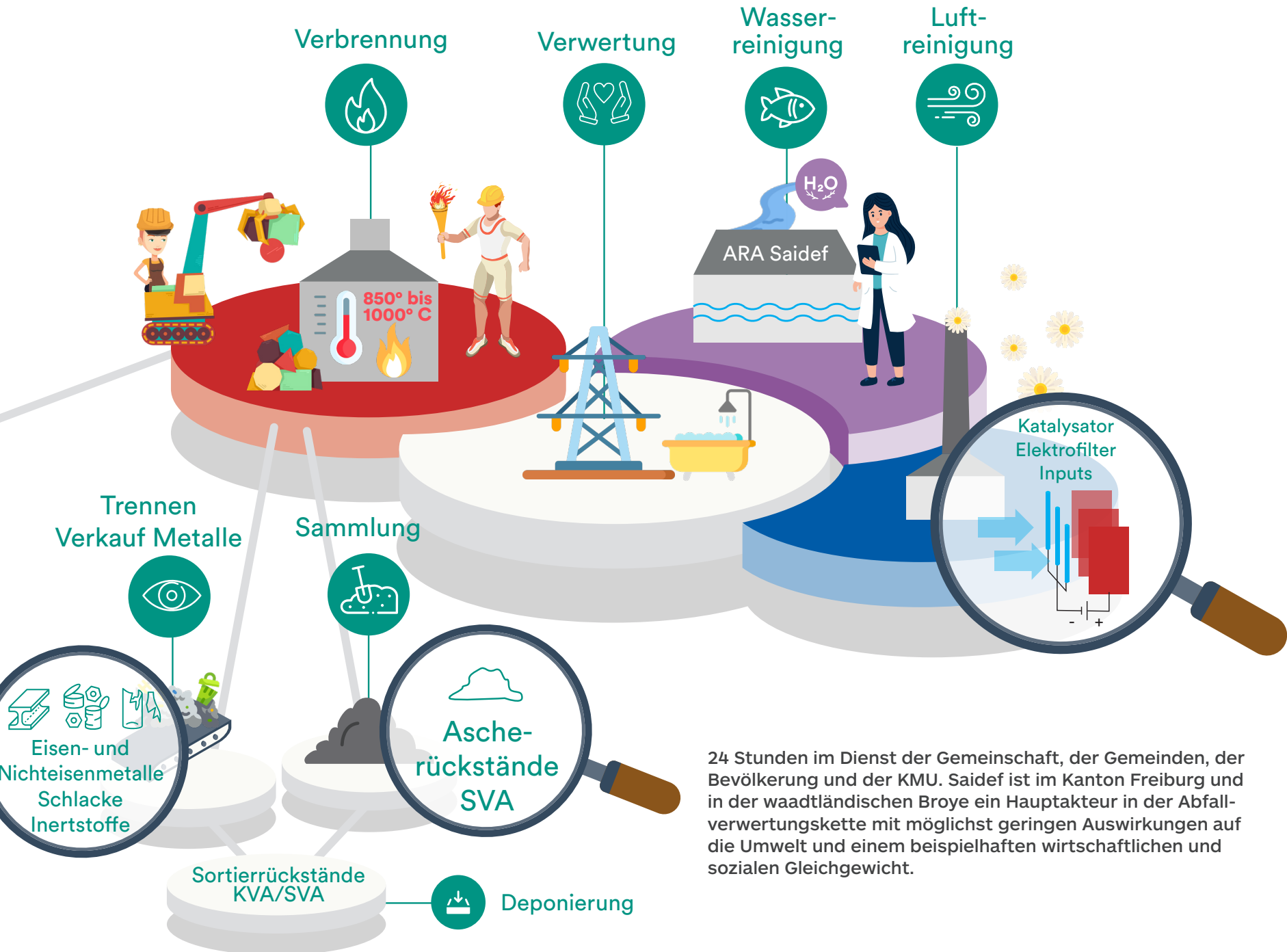
Im Namen des Verwaltungsrates

Claude Gremion	Albert Bachmann
Präsident	Direktor

Funktionsweise Saidef-Energiedorf

Abfälle aus öffentlichen Einrichtungen,
von Privaten, KMU und Baustellen





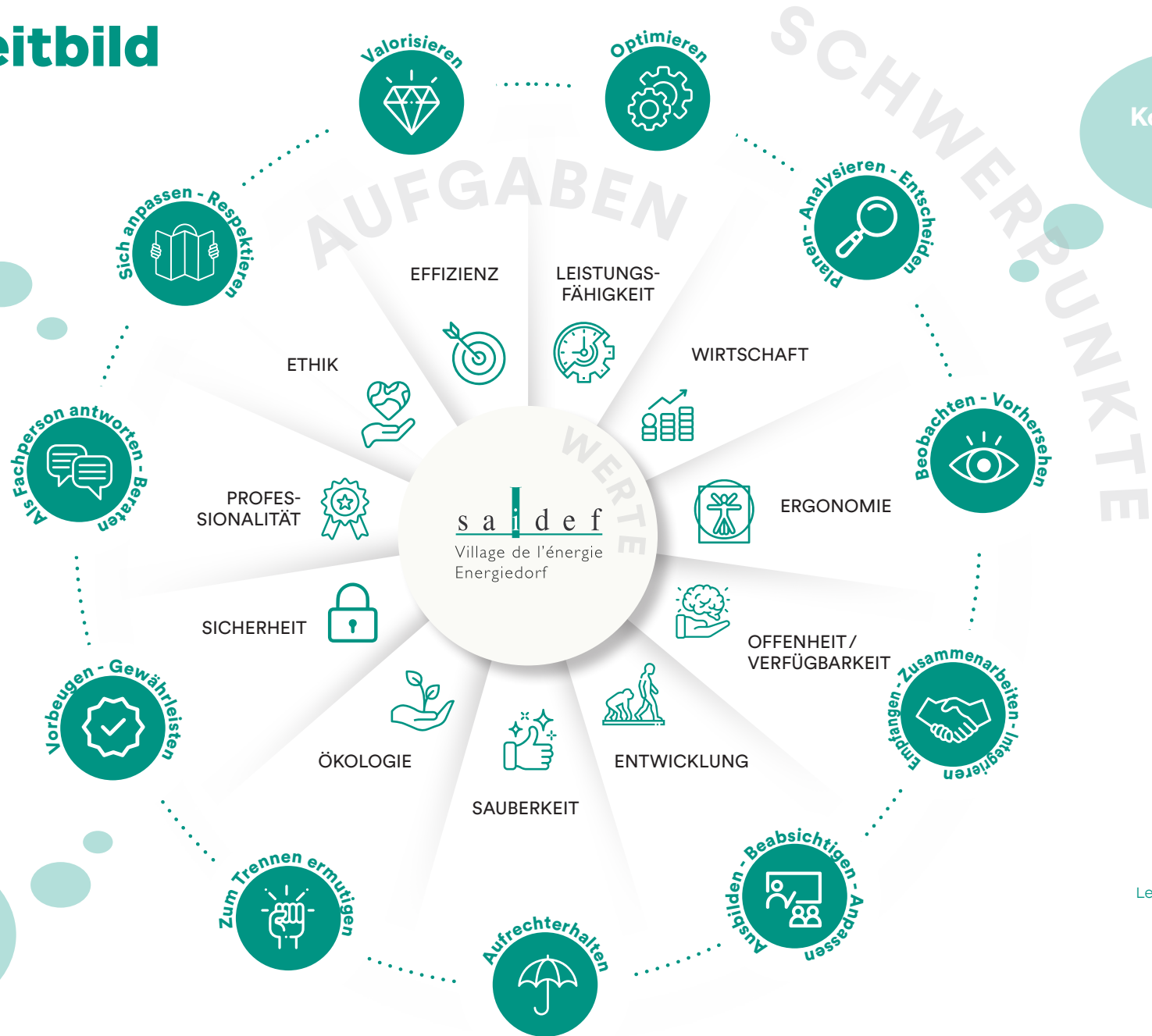
24 Stunden im Dienst der Gemeinschaft, der Gemeinden, der Bevölkerung und der KMU. Saidef ist im Kanton Freiburg und in der waadtländischen Broye ein Hauptakteur in der Abfallverwertungskette mit möglichst geringen Auswirkungen auf die Umwelt und einem beispielhaften wirtschaftlichen und sozialen Gleichgewicht.

Unser Leitbild

Wettbewerbsfähiger öffentlicher Dienst

Kompetenzzentrum

Schutzschild für die Umwelt



Leitbild und Ziele



Verwaltungsrat

- 1 **Claude Gremion**
Präsident des Verwaltungsrates
Unabhängiger Vertreter
 - 2 **Didier Castella**
Vertreter des Kantons Freiburg
 - 3 **Etienne Ruegg**
Vertreter des Kantons Waadt
 - 4 **David Fattebert**
Vertreter der Freiburger Gemeinden
 - 5 **Jacques Henchoz**
Vertreter der Gemeinden der waadtländischen Broye
 - 6 **Jérôme Romanens**
Vertreter Groupe E AG
 - 7 **Dominique Zamofing**
Vizepräsident
Vertreter der Sitzgemeinde
 - 8 **Christophe Joerin**
Vertreter des Kantons Freiburg
 - 9 **Anne-Elisabeth Nobs**
Vertreterin der Freiburger Gemeinden
 - 10 **Petra Schlüchter**
Vertreterin der Freiburger Gemeinden
 - 11 **Alain Sapin**
Vertreter Groupe E AG
-
- Nicht-Mitglied des Verwaltungsrates**
- 12 Albert Bachmann - Direktor
 - 13 Sabine Unternährer Huideg - Sekretärin

Organigramm



Aktionariat

Das Aktienkapital von CHF 27 Mio ist in 675'000 Namenaktien zu je CHF 40 wie folgt aufgeteilt:

- 38.28 %** - Gemeinden des Einzugsgebiets
(Freiburg, waadtländische Broye)
- 25.19 %** - Groupe E AG
- 25.19 %** - Kanton Freiburg
- 10.21 %** - Kanton Waadt
- 0.98 %** - ARA Sensetal
- 0.15 %** - Saidef AG



Die Menschen, welche unser Unternehmen ausmachen

Die breite Palette an fachspezifischen Berufen, dank welcher unser Energiedorf funktioniert, erfordert manchmal ein langes Bewerbungsverfahren.

Mehrere Schlüsselfunktionen wurden 2022 neu besetzt, eine davon dank einer internen Rekrutierung. Daraus erfolgte eine Umstrukturierung des Organigramms. Zu Beginn des neuen Schuljahres im August, konnten wir zudem zwei KV-Lehrstellen im Administrationsteam besetzen.

Am 31.12.2022 betrug die Anzahl Angestellter in unserem Betrieb 55, was 46 Vollzeitstellen entspricht (inkl. 2 Auszubildende).

VERWALTUNG

Name	Vorname	Funktion
Arm	Pierre-André	Abteilungsleiter Optimierung der Abfallbewirtschaftung
Bachmann	Albert	Direktor
Bachmann	Sarah	Verantwortliche administrative und kommerzielle Projekte
Baeriswyl Boschung	Isabelle	Besichtigungsführerin
Balestra	Valery	Verwaltungsassistentin und Buchhalterin
Bertschy	Isabelle	Verwaltungsassistentin
Bourqui	Karin	Besichtigungsführerin
Broillet Collin	Lucienne	Besichtigungsführerin
Brülhart	Claude-François	Waagmeister
Fauth	Cyriac	Lernender Kaufmann
Grossrieder	Françoise	Abteilungsleiterin Finanzen
Klunge	Henri	Abteilungsleiter Umwelt und Sicherheit
Kolly	Félix	Besichtigungsführer
Larcher Berset	Pascale	Besichtigungsführerin
Mauron	Chloé	Lernende Kauffrau
Mühlemann Bee	Clarisse	Besichtigungsführerin
Unternährer Huideg	Sabrine	Abteilungsleiterin Verwaltung

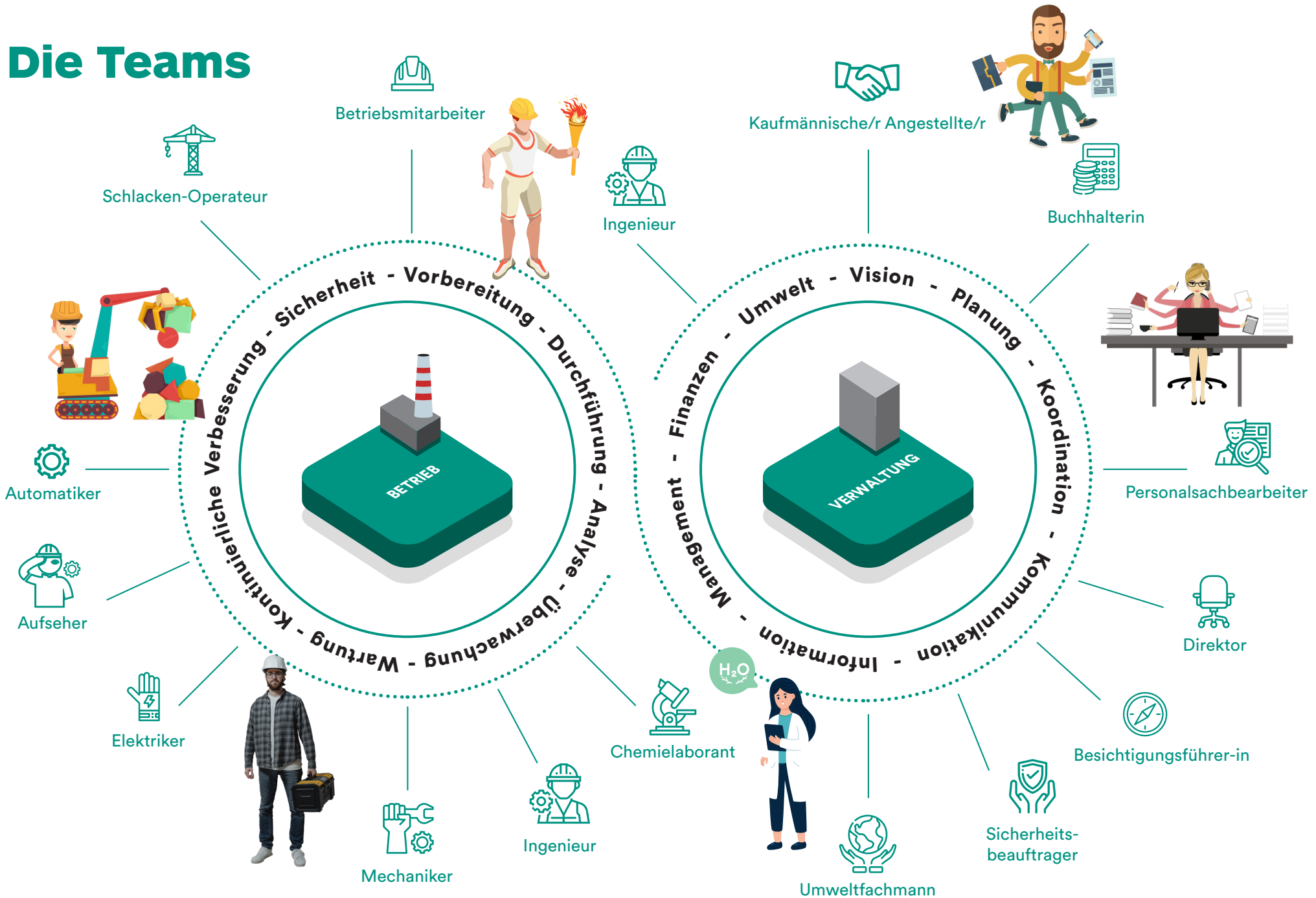
In grün: die Mitglieder der Direktion

Stand: 31.12.2022

BETRIEB

Name	Vorname	Funktion
Aktepe	Muammer	Betriebsmitarbeiter
Angeloni	Kevin	Aufseher
Boutchebak	Ahmed	Operateur
Brülhart	Marc	Betriebsmitarbeiter
Brülhart	Manfred	Betriebsmitarbeiter
Chassot	Philippe	Betriebsmitarbeiter
Cotting	Daniel	Aufseher
Da Silva	Helder	Betriebsmitarbeiter
Da Silva	Philippe	Automatiker
Dessemontet	Jean-Bernard	Chemielaborant
Ecevit	Citak	Schlacken-Operateur
Galletti	Maxime	Operateur
Gonçalves	Antonio	Schlacken-Operateur
Guisolan	Gérald	Kranführer
Hayoz	Daniel	Aufseher
Horner	Lucien	Mechaniker
Humbert-Droz	Sébastien	Operateur
Knezevic	Branko	Mechaniker
Maradan	Michel	Betriebsmitarbeiter
Marmy	Jean-Pascal	Produktions- & Betriebsleiter
Mathys	Christian	Operateur
Meftah	Jordan	Operateur
Meyer	Daniel	Aufseher
Moret	Michel	Elektriker
Negri	Antonio	Aufseher
Progin	Bernard	Betriebsmitarbeiter
Progin	Marco	Betriebsmitarbeiter
Reis Pereira	João Miguel	Operateur
Reynaud	François	Schlacken-Operateur
Risse	Yves	Operateur
Rossier	Laurent	Abteilungsleiter Projekte
Sandelion	Grégory	Schlacken-Operateur
Schilling	Patrick	Aufseher
Singy	Thierry	Mechaniker
Taracido Riveira	Alejandro	Aufseher
Tardy	Steve	Aufseher
Terreaux	Roger	Operateur
Tschudi	Jonas	Abteilungsleiter Technik & Instandhaltung

Die Teams



Nichts geht verloren



Gebiet und Eckzahlen



Eckzahlen



ANZAHL GEMEINDEN

126

FREIBURGER GEMEINDEN

31

WAADTLÄNDER GEMEINDEN

1

BERNER GEMEINDEN



EINWOHNERZAHLEN

329 665

EINWOHNER EINZUGSGEBIET FREIBURG

48 455

EINWOHNER EINZUGSGEBIET WAADT

525

EINWOHNER EINZUGSGEBIET BERN



ABFALL IN TONNEN

48 798

AUS FREIBURGISCHEN ABFALL-SAMMELSTELLEN

7 988

AUS WAADTLÄNDISCHEN ABFALL-SAMMELSTELLEN

38

AUS BERNISCHEN ABFALL-SAMMELSTELLEN

Siehe Video GastroVert®



Kollaborationen im Rampenlicht

Beginn der Pilotphase von GastroVert®



Mit dem Ziel, eine wettbewerbsfähige Leistung anzubieten, welche mit den Erwartungen unserer Kunden (Gemeinden und Unternehmen) im Einklang stehen, haben wir mit einer Zusammenarbeit mit der Satom AG begonnen, um das GastroVert®-System in unserem Einzugsgebiet einzuführen.

GastroVert® ist eine Sammel- und Verdienstleistung von Speiseresten, welche dazu beiträgt, den Inhalt der gebührenpflichtigen Abfallsäcke zu reduzieren. Diese machen aktuell 30% der Inhalte des Abfalls aus, obwohl sie ein grosses Verwertungspotenzial bieten. GastroVert® entlastet die Gebührensäcke von kompostierbaren oder methanisierbaren Abfällen, welche unter anderem Gerüche erzeugen. Für die Einwohner bietet dies nicht nur die Möglichkeit ihre Abfallkosten zu senken, sondern auch die Gelegenheit, sich an den kollektiven Bemühungen zur Wiederverwertung zu beteiligen, indem dies die Produktion von erneuerbarer Energie ermöglicht.

Doch das ist noch nicht alles. Die flüssigen und festen Gärreste, welche aus dem Methanisierungsprozess hervorgehen, liefern der Landwirtschaft hochwertigen Recyclingdünger als Ersatz für chemischen Dünger. GastroVert® erfüllt somit die Anforderungen der nachhaltigen Entwicklung und einer positiven Kreislaufwirtschaft und reduziert

den Einsatz fossiler Energieträger. Dank seines gut durchdachten Konzepts gewährleistet GastroVert® eine qualitativ hochwertige Sammlung, vermeidet unnötige Transporte und trägt zu einer besseren Energieautonomie unseres Landes bei.

Ende 2022 haben wir mit zwei Pilotstandorten gestartet, um die Kompatibilität des Systems mit der Realität vor Ort in unserem Einzugsgebiet zu prüfen. Châtel-St-Denis hat Ende September mit 20 Sammelstellen die notwendige Infrastruktur erhalten, und Moudon zog Anfang Dezember mit 12 Sammelstellen nach. Die in diesen beiden Pilotgemeinden gesammelten Erkenntnisse werden es uns ermöglichen eine endgültige Meinung zu bilden, ob das System dauerhaft eingeführt und auf unser gesamtes Gebiet angewandt wird oder nicht.

Die Entscheidungen werden im Laufe des Jahres 2023 getroffen, damit bis im Herbst konkrete Vorschläge an die Gemeinden ausgearbeitet werden können. Im sehr wahrscheinlichen Fall, dass die Erfahrungen in Moudon und Châtel-St-Denis erfolgreich sind, würde ein verbindliches Angebot unterbreitet, um die ersten interessierten Gemeinden ab 2024 und den folgenden Jahren schrittweise auszustatten.

Waage für Mulden mit Hydroxidschlamm



Hydroxidschlamm besteht aus den festen Rückständen, welche bei der Reinigung des Wassers aus der Rauchgaswäsche anfallen.

Dies sind die am stärksten verschmutzenden Rückstände aus der Etappe «Verbrennung». Dieser Schlamm wird in Mulden gekippt und anschliessend zur Zinkrückgewinnung in die Region Zürich gebracht wo auch die anschliessend nicht verwertbaren Giftstoffe deponiert werden.

Eine in den Boden integrierte Waage wurde installiert, um eine optimale Befüllung der Müllcontainer zu gewährleisten. Dadurch wird die Anzahl der LKW-Fahrten reduziert und überflüssige Umladungen vermieden.

Das Gesamtgewicht (Mulde und Schlamm), welches angezeigt wird, wird auch in den Kontrollraum weitergeleitet. Eine Alarmmeldung wird ausgelöst, sobald der maximale Füllstand erreicht ist.

Ein Grillfest zur Revision



Anlässlich der Revision der Anlagen während den Monaten August und September 2022 organisierte die Direktion ein Grillfest. Rund 140 Gäste nahmen daran teil. Für die Saidef Mitarbeitenden die Gelegenheit um sich mit den rund 90 Teilnehmenden auszutauschen, welche bei unseren Partnerunternehmen für die Kontrolle und Wartung der Anlage arbeiten.

Einblick in die Aktivitäten 2022

Eine durchmischte Kundschaft besucht unser Energiedorf



Unser Energiedorf empfängt ein sehr vielfältiges Publikum in einem sicheren Rahmen. Es dient den Gemeinden in unserem Einzugsgebiet und allen Nutzern, die mit verbrennbaren Abfällen handeln, welche nicht getrennt werden können.

Das Einzugsgebiet der Saidef umfasst die Freiburger Gemeinden, die waadtländische Broye und eine Berner Gemeinde (Stand 1. Januar 2022).

GEMEINDEN

158

FREIBURG - WAADT - BERN

EINWOHNER

378 645

IN DEN GEMEINDEN DES EINZUGSGEBIETS

HAUSHALTSABFÄLLE

56 824 t

AUS DEN GEMEINDEN DES EINZUGSGEBIETS

Herausforderungen an allen Fronten

Im Jahr 2022 erlebten wir eine unvergleichbare inflationäre Situation. Die Verschlechterung der Konjunktur infolge der dramatischen Ereignisse in Osteuropa beeinträchtigte die Preisstabilität in allen Bereichen, und hatte zur Folge, dass die privaten Beiträge deutlich zurück gingen. Nachfolgend zeigen wir ihnen in einem kurzen Überblick auf, welchen Herausforderungen wir uns stellen mussten und welchen wir uns noch stellen werden:

- Der Abfallmarkt brach ein, weil die Verkaufspreise für Energie stiegen und die Rücknahmepreise durch unsere Schwester-WTVA sanken (-11% oder -9'000 Tonnen).
- Um ein Minimum an Industrieabfällen von den privaten Trennzentren zu erhalten, musste Saidef ihre Preise im Laufe des Jahres nach unten anpassen.
- Aufgrund des starken Rückgangs der Zuflüsse musste der Dampfdurchsatz angepasst werden. Nur so konnte gewährleistet werden, dass wir trotz des reduzierten Abfallbestandes durch den Winter kommen, was sich jedoch negativ auf die Energieproduktion auswirkte.
- Die Preise für Verbrauchsmaterial sind in die Höhe geschossen (je nach Produkt zwischen

10 und 50%). Ebenso die Preise für Verschleiss- und Ersatzteile für Wartung und Instandhaltung (zwischen 10 und 30%).

Dank einer strikten Überwachung der Betriebskosten und trotz sinkender Preise für private Trennzentren, sowie steigender Preise für Verbrauchsmaterial schliesst die Saidef das Jahr mit einer ausgeglichenen Bilanz ab.

GESAMTSAMMLUNG

92 654 t

IN UNSEREN VERSCHIEDENEN KANÄLEN EINGEGANGEN

VERBRENNUNG

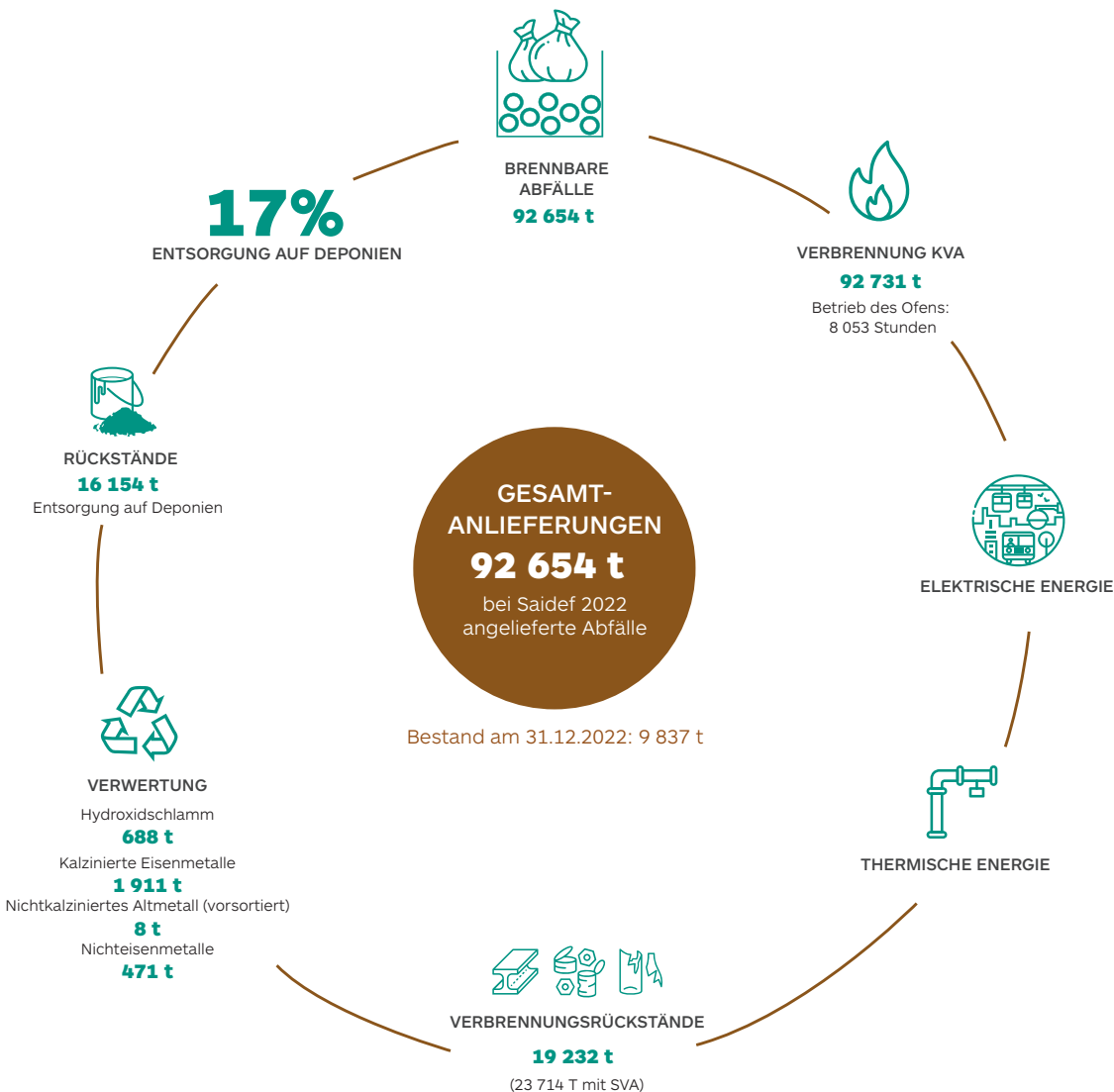
92 731 t

GEWINNUNG IM OFEN

KVA-Übersicht

Die Wiederverwertungskette löst das ökologische Kopferbrechen

Entwicklung der Aktivitäten



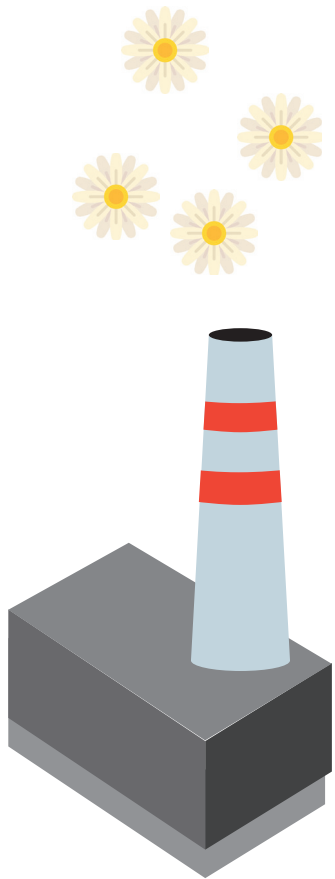
ABFÄLLE AUS DEN GEMEINDEN

56 824 t

INDUSTRIEABFÄLLE VON PRIVATEN

35 830 t

Wichtigste betriebliche Fakten



KVA

8 053

STUNDEN IN BETRIEB VON 8'760 PRO JAHR

AUSSER BETRIEB

707

STUNDEN NICHT BETRIEBSBEREIT

EFFIZIENZ

91.93%

JÄHRLICHE AUSLASTUNG

TURBOGENERATOR

7 911

STUNDEN IN BETRIEB VON 8'760 PRO JAHR

AUSSER BETRIEB

849

STUNDEN NICHT BETRIEBSBEREIT

EFFIZIENZ

90.31%

JÄHRLICHE AUSLASTUNG IM VERHÄLTNIS ZU DEN BETRIEBSSTUNDEN DES KVA-OFEN

Aktivität SVA (Klärschlamm)

Ein effizientes Netzwerk zur Aufwertung des Abwassers



Unser Einzugsgebiet umfasst rund 40 Kläranlagen in den Kantonen Freiburg, Waadt und Bern.

Diese Kläranlagen brachten uns 28'082 Tonnen Schlamm. Die Kapazität der Verbrennungsanlage erlaubte es uns, 7'881 Tonnen Schlamm von ausserhalb unseres Einzugsgebiets (andere Kantone und darüber hinaus) zu verarbeiten.

Die Zusammenarbeit mit den Betreibern, welche den Schlamm verarbeiten, wird besonders geschätzt. Dies insbesondere aufgrund der Planung, die sicherstellt, dass der Schlamm in regelmässigen Abständen zu unseren Anlagen gebracht wird.

GESAMMELTER SCHLAMM

35 963 t

DIE IN UNSEREN VERSCHIEDENEN ZWEIGSTELLEN
VERARBEITET WERDEN

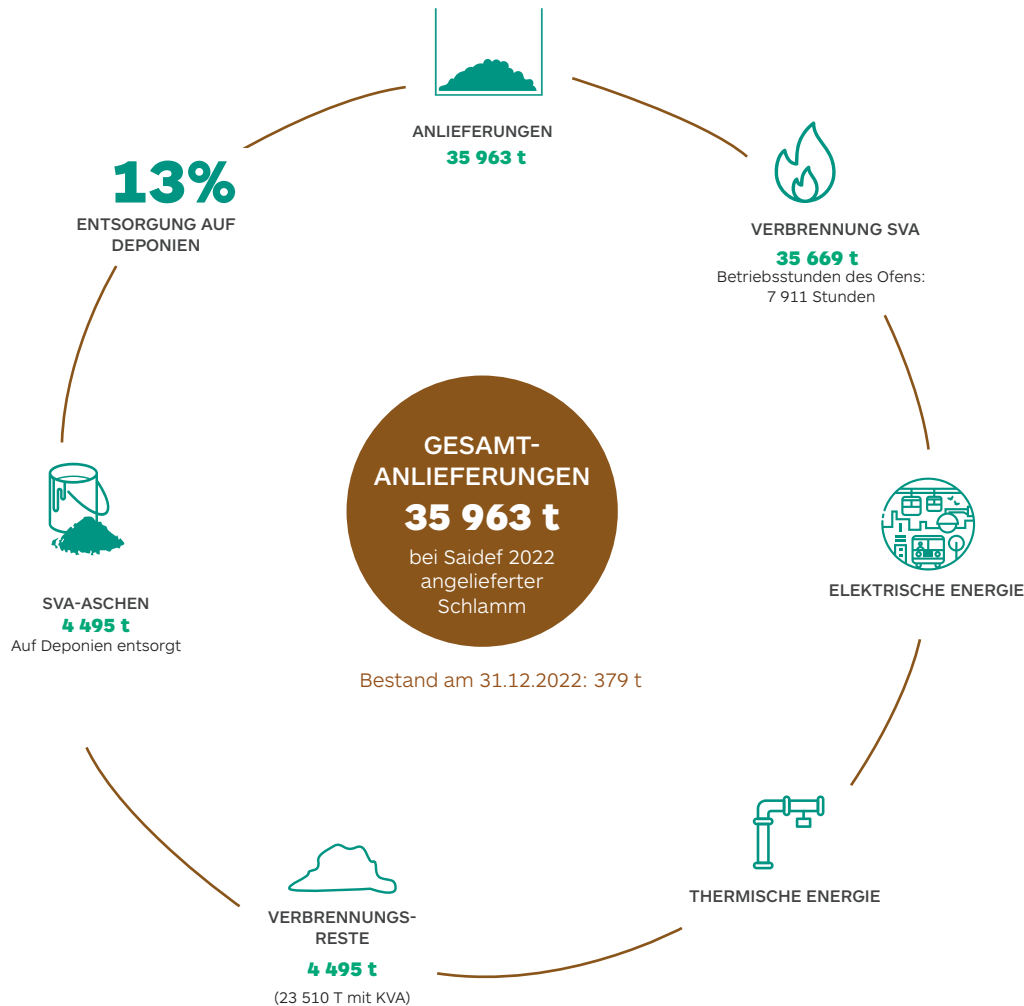
EINWOHNER

~380 000

IN DEN GEMEINDEN DES EINZUGSGEBIETS

SVA-Übersicht

Fast der gesamte Schlamm wird in Energie umgewandelt



SVA

7 932

STUNDEN IN BETRIEB VON 8'760 PRO JAHR

AUSSER BETRIEB

828

STUNDEN NICHT BETRIEBSBEREIT

EFFIZIENZ

90.55%

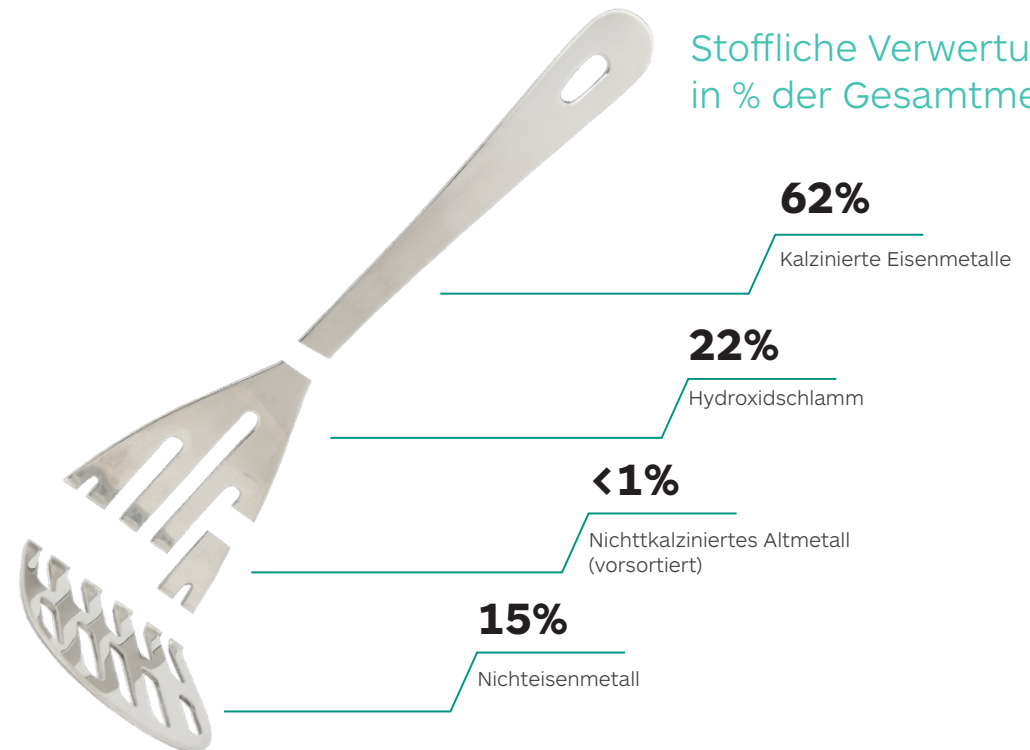
JÄHRLICHE AUSLASTUNG

Die Verwertung in KVA und SVA

Sorgfältige Sortierung fördert den Wirtschaftskreislauf

Durch verschiedene Prozesse, wie die Sortierung von Schlacke, haben wir 2022 3'078 Tonnen verwertbare Rückstände gewonnen. Dies sind Metalle, die als Rohstoff recycelt wurden.

Stoffliche Verwertung
in % der Gesamtmenge



KALZINIERTE
EISENMETALLE

1 911 t

HYDROXIDSCHLAMM

688 t

NICHTKALZINIERTES ALT-
METALL (VORSORTIERT)

8 t

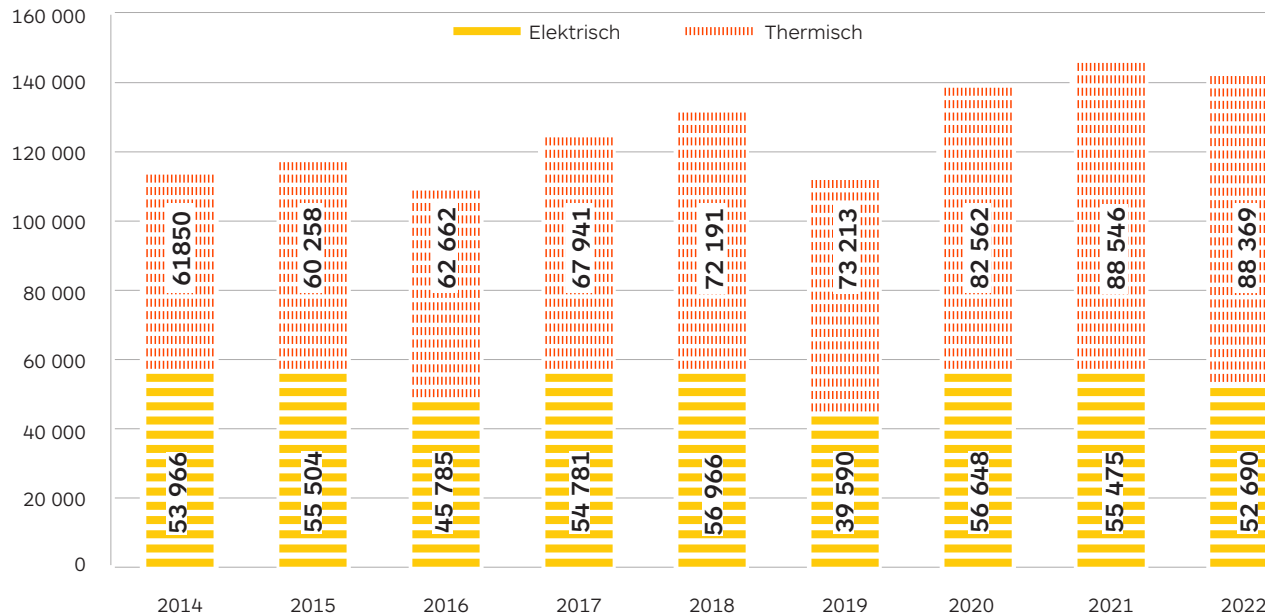
NICHTEISENMETALLE

471 t

Energielieferung

Anteile, die von den jeweiligen Marktindikatoren bestimmt werden

Entwicklung der Energieversorgung in MWh



ELEKTRISCH

52 690

MWh

KVA, SVA und Solarenergie (61 MWh)

THERMISCH

88 369

MWh

KVA und SVA

**Wir
verwerten
84 %
der Abfälle**

Im 2022 hat unsere thermische und elektrische Verwertung sowie die Rückgewinnung von Metallen den Ausstoss von mehr als 28'000 Tonnen CO₂ in die Atmosphäre verhindert. Die Energie, die wir aus Abfall gewonnen haben, entspricht dem Verbrauch von mehr als 15'000 Haushalten.

Die Umweltbelastung begrenzen

Der Umwelt zuliebe Standards übertreffen

Das Saidef-Energiedorf nutzt die Verbrennungstechnologie, um Abfälle, die nicht wiederverwendet oder recycelt werden können, in Form von Strom und Warmwasser zu verwerten.

Dies schützt nicht nur die Umwelt sondern reduziert zudem auch die Menge den auf Deponien gelagerten Abfällen. Gelagerte Abfälle sind die letzte Lösung, da diese zu Problemen mit Wasser- und Luftverschmutzung führen können.

Wir sind stets bestrebt, die Umweltauswirkungen unserer Aktivitäten zu minimieren. Dazu setzen wir modernste Technologien ein, um den Ausstoss von Treibhausgasen und anderen Schadstoffen zu reduzieren. Zudem sind wir stets auf der Suche nach Methoden, welche die bei der Verbrennung erzeugte Energie und deren Nutzung maximieren.

Unsere Anlage ist mit einem innovativen Luftfiltersystem ausgestattet, das Schadstoffe einfängt, bevor sie in die Atmosphäre gelangen, und diese wiederum über spezialisierte Verfahren entsorgt.

Selbstverständlich ist die Verbrennung nicht die ideale Lösung für die Umwelt. In bestimmten Situationen, in denen es keine oder nur unzureichende Verwertungs- und Recyclingoptionen gibt - oder wenn diese weder wirtschaftlich noch ökologisch tragbar sind - ist die Verbrennung in Kombination mit thermischer und elektrischer Verwertung jedoch eine effektive Möglichkeit der Abfallbewirtschaftung.

Gleichzeitig achten wir darauf, die umweltverträglichsten Möglichkeiten für den aufbereiteten Abfall zu nutzen.



Der sichtbare Rauch, der an manchen Tagen über dem Schornstein aufsteigt, besteht nur aus Wasserdampf.



Umweltstatistiken

Unsere Sorge um die Umwelt findet bei den Behörden Anklang

Da das AfU, das Amt für Umwelt des Kantons Freiburg, die Aufsichtsbehörde für die Einhaltung der Umweltnormen ist, liefern wir dem AfU einen jährlichen Betriebsbericht. So sind die Materialflüsse, die Ergebnisse der Analysen LRV (Luftreinhalte-Verordnung) und GSchV (Gewässerschutzverordnung) sowie das Betriebs- und Ausbildungsjournal im eingereichten Bericht detailliert aufgeführt.

Ausserdem übermitteln wir auf monatlicher oder sogar wöchentlicher Basis die Analyseberichte über die gasförmigen und flüssigen Ausstösse der gesamten Anlage.

Die halbjährlichen Treffen zwischen Saidef und dem AfU in unserem Werk bieten die Gelegenheit, eine Gesamtbewertung unserer Anlage vorzunehmen, um die ordnungsgemässe Führung und Verwaltung des Werkes zu kontrollieren und Massnahmen zur stetigen Verbesserung zu ergreifen.

Hier ist zu erwähnen, dass die nächsten Dreijahresmessungen im Jahr 2023 stattfinden wird.

Energieerzeugung in MWh

66 731

Elektrische Energie

89 180

Thermische Energie

Aktivitätsbezogene CO₂-Einsparungen im Jahr 2022

20 003,07 t

Dank der produzierten thermischen Energie

1 975,24 t

Dank der produzierten elektrischen Energie

2 897,49 t

Durch die Rückgewinnung an Eisenmetallen

3 452,85 t

Durch die Rückgewinnung von Nichteisenmetallen



Unsere Verpflichtung

Maximaler Schutz für die Umwelt, dank innovativer Technologien

Die Abgasfahne bezeichnet den Bereich, in dem sich die atmosphärischen Emissionen einer Fabrik ausbreiten. Wenn man an manchen Tagen eine weisse Wolke über dem Schornstein sieht, könnte man leicht glauben, dass es sich um Umweltverschmutzung handelt.

Dies ist jedoch nicht der Fall. Der Umweltschutz ist ein fester Bestandteil unseres Denkens und auch unserer Tätigkeit. Zudem setzen die strengen Vorschriften einen klaren Rahmen für die Freisetzung von Gasen in die Luft. Dank neuester Technologien liegen wir weit unter diesen festgelegten Werten.

Es gibt dazu unterschiedlichste Technologien. Unser Energiedorf nutzt dabei im Wesentlichen drei Verfahren zur Reinigung dieser Rauchgase im Anschluss an die thermische Verwertung von Abfällen:

- Elektrofilter
- Inputs, sprich, spezielle Produkte zur Behandlung von Verschmutzungen
- Katalysator

Auf der nebenstehenden Tabelle sind die Emissionen von Stickoxiden, Schwefeldioxid, Kohlenmonoxid sowie Ammoniak detailliert aufgeführt. All dies sind Schadstoffe, die in dem von uns gesammelten Hausmüll enthalten sind.

Für uns ist die stetige Verbesserung der Reinigung dieser Rauchgase von höchster Priorität und mit diesem Beitrag an die Umwelt wollen wir auch in Zukunft mit gutem Beispiel vorangehen.

Ende 2022 bestand nur kleines Potenzial für die weitere Nutzung der Abwärme von Rauchgasen. Einziges Hinderniss für Wärmeverwertung von ein paar zusätzlichen Graden, ist rein psychologischer Natur: Der aus dem Schornstein austretende Rauch wäre häufiger zu sehen. Deshalb ziehen wir zurzeit in Erwägung, die Öffentlichkeit besser über die Unschädlichkeit des austretenden Wasserdampfes zu informieren.



Ermutigende Werte

Weit unterhalb der gesetzlich vorgegebenen Emissions-Grenzwerte

Jährliche
Statistik Emissionen



GRENZWERTE

NO_x

80 mg/Nm³

STICKSTOFFOXIDE

SO₂

50 mg/Nm³

SCHWEFELDIOXID

CO

50 mg/Nm³

KOHLENMONOXID

NH₃

5 mg/Nm³

AMMONIAK



KVA

NO_x

54.99 mg/Nm³

STICKSTOFFOXIDE

SO₂

1.29 mg/Nm³

SCHWEFELDIOXID

CO

6.02 mg/Nm³

KOHLENMONOXID

NH₃

0.29 mg/Nm³

AMMONIAK



SVA

NO_x

64.16 mg/Nm³

STICKSTOFFOXIDE

SO₂

21.11 mg/Nm³

SCHWEFELDIOXID

CO

7.92 mg/Nm³

KOHLENMONOXID

NH₃

0.73 mg/Nm³

AMMONIAK

Wartungs- und

Unterhaltsarbeiten während dem Jahr



Auch ausserhalb des dreiwöchigen Stillstands der Anlagen für die jährliche Totalrevision werden über das ganze Jahr Wartungs- und Instandhaltungsarbeiten durchgeführt.

Da das Werk 24 Stunden am Tag und 7 Tage die Woche in Betrieb ist, werden die Anlagen stark beansprucht. Dies erfordert eine ständige Wartung, die den Einsatz der zahlreichen Fachkräfte des Saidef-Personals erfordert. Die laufenden Wartungen sowie die vorbeugende Instandhaltung werden so nach und nach durchgeführt, wenn sie auftreten und/oder relevant sind.

Bestimmte Vorfälle führen manchmal – wenn auch selten – zu einem Stillstand der Fabrik ausserhalb der Revisionszeit. Grössere Eingriffe werden nach Möglichkeit bis zur nächsten Revision aufgeschoben, es sei denn, dies würde den Betrieb der Anlagen gefährden.

BETRIEB
24/7

DAS ENERGIEDORF IST UNUNTERBROCHEN IN BETRIEB

JÄHRLICHER STILLSTAND
3 Wochen

FÜR DIE JÄHRLICHE REVISION DER ANLAGEN

Jahresrevision

Vollständige
Wartungsberichte



Erfolgreiche Zusammenarbeit

Während der Jahresrevision sind parallel zueinander bis zu 150 externe Arbeitskräfte beschäftigt. Es ist Saidef deshalb ein Anliegen, dass sämtliche Arbeiten unter sicheren Rahmenbedingungen durchgeführt werden können, um die Sicherheit des internen und externen Personals stets gewährleisten und um Unfälle zu vermeiden.

Die Zusammenarbeit mit dem externen Unternehmen, welches auf die Wartung und Instandhaltung von Verbrennungsanlagen spezialisiert ist, wurde fortgesetzt.

Bei der Druckprüfung und beim Hochfahren der Anlage nach der Jahresrevision 2021 wurde ein Leck im Überhitzer 2 des Kessels festgestellt. Da es sich beim Überhitzer 2 um ein zentrales Element in der Dampfherstellung handelt, und ein Austausch nicht trivial umsetzbar ist, musste die Planung sämtlicher Arbeiten der Jahresrevision 2022 abhängig den Arbeiten am Überhitzer 2 untergeordnet werden.

Erschwerend kam hinzu, dass sich aufgrund der weltpolitischen Lage die Lieferfristen massiv verlängert haben.

Unter anderem wurden folgende Punkte überarbeitet:

Energieerzeugung

Speisewassertank
Turbine
Vibrometer (A)

Allgemeine Punkte

Isolationsarbeiten (B)
Ventile und Aktuatoren
Arbeitssicherheit (Arbeitsbewilligungen)

Schlacke

Rückbau-Förderbänder FB108 und FB109
Laufsteg und Stahlbau (C)
Defragmentierung
Filterpressen
Redwave (optische Sortierung)
Fördereinrichtungen

KVA

Heizkessel
Ofen
Einfüllschacht / Schurre (D)
Haube Rütteltisch-Entschlacker (E)

Wasseraufbereitung und Rauchgasreinigung KVA und SVA

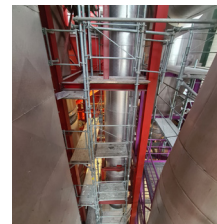
Elektrofilter
Pumpen
Textilkompensatoren
Teil-Systeme

SVA

Ofen
Reinigungsarbeiten der Silos und Klärschlammtransportleitungen
Kompensatoren und Leitungen (F)
Schwingpumpen
Gewebefilter
Klärschlamm Trockner
Lagerung des Schlammes
Verteilschnecke und Wangenpumpen



A



B



E



F



C



D

Gesundheit und Sicherheit der Mitarbeiter

Unser Beruf erfordert stetige Wachsamkeit und Überwachung

Gemäss der geltenden Gesetzgebung wird das Betriebspersonal von einem Betriebsarzt nach den Vorschriften der SUVA und des ASi (Branchenlösung der WTVA, für die Sicherheit) überwacht.

Wenn nötig, werden die Mitarbeiter bei Dienstantritt geimpft und anschliessend regelmässig ärztlich untersucht, um u.a. den Schwermetallgehalt im Körper zu überprüfen.

Die Sicherheitskontrollen auf unserem Gelände fallen in den Zuständigkeitsbereich der Abteilung Sicherheit, Qualität und Umwelt (SQU) von Groupe E, welche für die Aufsicht vertraglich an die Saidef gebunden ist.

Im Laufe des Jahres konnten 23 Sicherheitsbesuche vor Ort durchgeführt werden, davon 15 während der Jahresrevision der KVA/SVA-Anlagen zwischen dem 27. August und dem 16. September 2022.

Zudem gibt es in unserem Energiedorf einen Delegierten und einen Sicherheitsbeauftragten vor Ort. Diese Tätigkeit wird von der Abteilung

Umwelt sichergestellt und vervollständigt diesen wichtigen Bereich des Geschäfts. Seit 2021 wird die Sicherheit während der Revision kontinuierlich von der SQU-Abteilung von Groupe E sichergestellt, wobei der Sicherheitsdelegierte der Saidef bei Bedarf für Verstärkung sorgt.

Sicherheit bedeutet obligatorische und strenge Überwachung. Eine Arbeitsgruppe aus Vertretern verschiedener Instanzen, darunter die SUVA, das Amt für Arbeitsbeschaffung (AMA), Arbeitsmediziner, Groupe E und Saidef, trifft sich unter dem Jahr, um ein optimales Ergebnis der einzuhaltenden und zu verbessernden Sicherheitsmassnahmen zu erzielen. Im Jahr 2022 hielten sie zwei Sitzungen ab.

Im Jahr 2022 wurden wie in den Jahren 2020 und 2021 vier Berufsunfälle registriert, darunter drei Bagatellfälle ohne Arbeitsunterbrechung und ein Unfall mit einer Arbeitsunterbrechung von mehr als drei Tagen.

1

ARBEITSUNFALL
MIT
ARBEITSAUSFALL

3

BAGATELLUNFÄLLE

Fortbildung unseres Personals

Der Mensch, unser echter Trumpf



Die Sicherheit und Qualität der Dienstleistungen, die wir unseren Kunden liefern, beruht auf einer umfassenden und fundierten Ausbildung unserer Mitarbeiter.

Die im Jahr 2022 durchgeführten Weiterbildungen betrafen vor allem die folgenden Themen:

- Sicherheit
- Unternehmen & Branche
- soziale Kompetenz
- Finanzen

77

SITZUNGEN
ENTSPRICHT 87
UNTERRICHTSTAGEN

1.75

TAGE
IM DURCHSCHNITT
PRO MITARBEITER

Gemeinsam kommen wir weiter



Unsere zusätzlichen Aufgaben

Saidef engagiert sich 360 Grad

Fast drei Viertel des CO₂-Fussabdruck der Schweiz sind auf den Verbrauch fossiler Energieträger zurückzuführen.

Dank unserer Arbeit können wir die Nutzung nicht erneuerbarer Energien einschränken und gleichzeitig ein echtes Problem der Abfallentsorgung lösen.

Dennoch werden die Materialien, die in unserem Energiedorf ankommen, genau überwacht.

Trotzdem sind wir damit konfrontiert unsere Gewohnheiten und Erkenntnisse zu ändern, was uns jedoch wiederum Chancen in der Entwicklung eröffnet.

Von diesen Entwicklungen können unsere verschiedenen Zielgruppen und Entscheidungsträger profitieren.

Wir engagieren uns, die Gemeinden bei ihrer Abfallwirtschaft verstärkt zu unterstützen, als echter Partner bei der Lösung aller Arten von Problemen.

Wir möchten zudem, bei allen Generationen, das Bewusstsein bei der Abfalltrennung stärken und verbessern.

Wir möchten unseren Partnern, die verschiedenen Gemeinschaften in unseren Sektoren und der breiten Öffentlichkeit das richtige Signal vermitteln, indem wir die Notwendigkeit eines intelligenten lokalen Managements von verbrennbarem Material bestärken.



Glied in der Kette der Abfallwirtschaft

Wir stehen üblicherweise am Ende der Kette, streben jedoch eine aktivere Stelle in diesem Wirtschaftskreislauf an. Denn wir sind uns bewusst, dass wir eine immer wichtigere Rolle darin spielen müssen.



Kompetenzzentrum

Wir sind in der Lage jederzeit überprüfbare Daten und Informationen zu liefern. Gerne stehen wir, ob der Presse oder anderen interessierten Personen, zur Verfügung, um die Entwicklungen und die Herausforderungen unserer Branche zu erläutern.



Ein offenes Dorf

Die Öffentlichkeit ist eingeladen, unsere Anlagen zur thermischen und elektrischen Verwertung von Abfällen zu besichtigen.

Sind Sie an einer Führung durch unser Energiedorf interessiert, individuell oder in einer Gruppe?

Besuchen Sie unsere Website: www.saidef.ch

Unter dem Menü Geführte Touren.

Geführte Besichtigungen

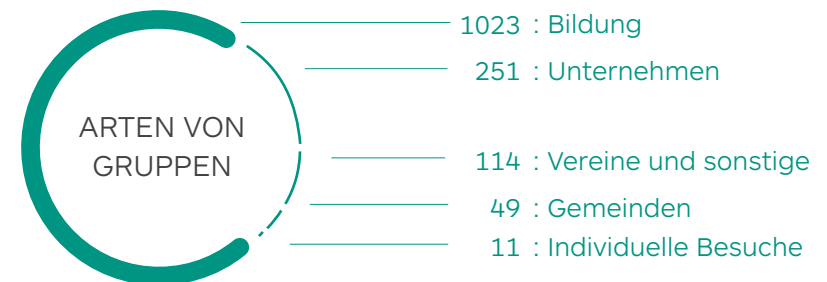
Das Energiedorf enthüllt sich

Vollständige
Besuchsstatistiken



Nach einem eher ruhigen Jahr nach dem COVID, stellen wir mit Freude fest, dass die Besuche wieder an Attraktivität für das Publikum gewonnen haben.

So kamen 1'448 Besucher in 72 Gruppen zur Saidef, um sich den Abfallverwertungsprozess anzusehen, indem sie sich in Begleitung eines Führers auf dem Rundgang bewegten. Bei den Besichtigungen können Sie während etwa 1,5 Stunden die 12 Ebenen unserer Einrichtungen durchlaufen. Unsere Führer passen die Erklärungen den Erwartungen des jeweiligen Publikums an.



BESUCHE

1 448

PERSONEN, WELCHE
DIE FABRIK BESUCHTEN

HERKUNFT

92%

BESUCHER AUS DEM
KANTON FREIBURG

FREMDSPRACHIGE

27

PERSONEN, DIE EINE ANDERE SPRACHE SPRECHEN
ALS DIE BEIDEN AMTSSPRACHEN DES KANTONS

Subventionierte Ausbildungen

Mitarbeiter der Gemeinden im Rampenlicht

30

TEILNEHMENDE

25

GEMEINDEN

3

VERSCHIEDENE KURSE,
DIE AUF FRANZÖSISCH
ANGEBOTEN WERDEN

1

KURS AUF
DEUTSCH

Saidef fördert die Ausbildung des Betriebspersonals von Sammelstellen, das im Weiterbildungsprozess oft vergessen wird.

Regelmässige Werbekampagnen in Zusammenarbeit mit unseren Partnern motivieren die Gemeinden, ihre Mitarbeiter anzumelden. 30 Teilnehmer aus 25 Gemeinden in den 7 Freiburger Bezirken kehrten auf die Schulbank zurück, um ihre Kenntnisse zu berufsbezogenen Themen wie Sondermüll, Ausbildung auf den Sammelstellen und Grundausbildung zu erweitern.

Ein weiterer Schwerpunkt lag auf der Entwicklung sozialer Kompetenzen (Konfliktmanagement). Saidef subventioniert mindestens 50% der Kosten. Im Jahr 2022 belief sich der Gesamtbetrag auf rund CHF 10'000.

Statistiken
Ausbildungen





Sensibilisierung von Jugendlichen

COSEDEC und PUSCH-Sitzungen



Eine der Aufgaben von Saidef ist die Sensibilisierung der jungen Leute über Umweltfragen.

Zwei Vereinigungen, deren Saidef Partner ist, bieten im gesamten Kanton Freiburg und in der waadtländischen Broye Ausbildungssitzungen an. Dabei handelt es sich um Cosedec (Coopérative romande de sensibilisation à la gestion des déchets) und Pusch (Stiftung Praktischer Umweltschutz).

Kinder zwischen 4 und 14 Jahren erhalten eine spezielle Umweltbildung. Diese kostet weder die Gemeinden noch die Schulen etwas. Die Kosten werden vollständig von der Saidef finanziert und beliefen sich 2022 auf CHF 160'000.

TOTAL TEILNEHMENDE SCHÜLER

9 500

GESCHÄTZTE ANZAHL DER SCHÜLERINNEN UND SCHÜLER IM ALTER VON 4-14 JAHREN IN DEN 3 ZYKLEN DER PFLICHTSCHULE DES EINZUGSGEBIETS

COSEDEC-SITZUNGEN

400

UNTERRICHTSEINHEITEN AUF FRANZÖSISCH

PUSCH-SITZUNGEN

72

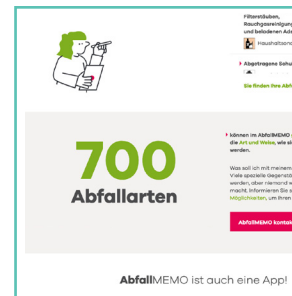
UNTERRICHTSEINHEITEN AUF DEUTSCH

Informationsmaterial



AbfallMEMO, der Abfalleitfaden

Saidef investiert jedes Jahr sowohl in die Herausgabe von Broschüren als auch in die Verbesserung und Wartung der Software von MEMODéchets. Das Wachstum dieses Dienstes ist stetig. Mehr als die Hälfte der Gemeinden (59%), die fast zwei Drittel der Bevölkerung des Einzugsgebiets (65%) ausmachen, profitieren von dieser angebotenen Dienstleistung. Im Jahr 2022 belief sich der finanzielle Beitrag auf fast CHF 45'000.



Der Geschäftsbericht bekommt ein neues Kleid

Reflexion und Inspiration waren die Schlüsselwörter unseres Projekts zur Neugestaltung des Geschäftsberichts in Form eines Wettbewerbs, der an mehrere Kommunikationsagenturen gerichtet war. Das Ergebnis ist auf diesen Seiten zu sehen, in erster Linie unsere neue Positionierung «Energiedorf» und eine neue Grafik, um an Sympathie und Klarheit zu gewinnen.

Das Wesentliche ist unsichtbar



Bilanz

	Not.	31.12.2022	31.12.2021
Aktiven		CHF	CHF
Flüssige Mittel		14'646'579	7'293'232
Forderungen aus Lieferungen und Leistungen			
- Dritte		2'521'430	1'941'536
- Aktionäre		1'249'728	1'588'036
- Beteiligte		330'362	490'671
Übrige kurzfristige Forderungen		61'869	445
Aktive Rechnungsabgrenzungen		36'794	2'200
Bestände		95'808	124'108
Umlaufvermögen		18'942'570	11'440'228
Finanzanlagen	2.1.	45'000	135'000
Sachanlagen	1.1.		
- Mobilier / EDV / Fahrzeuge		322'271	528'277
- Einrichtungen / Gebäude / Strassen KVA		46'836'988	51'428'653
- Einrichtungen / Gebäude SVA		10'873'293	11'931'760
Anlagevermögen		58'077'552	64'023'690
TOTAL AKTIVEN		77'020'122	75'463'918

	Not.	31.12.2022	31.12.2021
Passiven		CHF	CHF
Verbindlichkeiten aus Lieferungen und Leistungen			
- Dritte		1'443'070	2'406'245
- Aktionäre		380'364	138'452
Übrige kurzfristige Verbindlichkeiten			
- Dritte		176'415	204'438
Passive Rechnungsabgrenzungen		3'472'736	2'336'600
Kurzfristige verzinsliche Verbindlichkeiten	2.2.1.	0	0
Kurzfristige Rückstellungen		185'653	245'102
Total kurzfristiges Fremdkapital		5'658'237	5'330'838
Langfristige verzinsliche Verbindlichkeiten			
- Banken	2.2.2.	15'000'000	15'000'000
Rückstellungen		29'295'715	28'075'559
Total langfristiges Fremdkapital		44'295'715	43'075'559
Total Fremdkapital		49'953'952	48'406'396
Aktienkapital		27'000'000	27'000'000
Freiwillige Gewinnreserve			
- Gesetzliche Reserve		7'000	6'000
- Ergebnis aus Veräusserung eigenen Aktien		4'257	4'257
- Gewinnvortrag		84'784	81'564
- Jahresgewinn		8'649	4'220
Eigene Aktien		-38'520	-38'520
Total Eigenkapital		27'066'170	27'057'521
TOTAL PASSIVEN		77'020'122	75'463'918

Erfolgsrechnung

Produktionserfolgsrechnung (Gesamtkostenverfahren)

	Not.	2022 CHF	2021 CHF
Umsatz aus Abfällen		15'590'328	16'554'601
Umsatz aus Klärschlamm		5'797'978	5'970'927
Umsatz aus Stromerzeugung		3'031'707	3'205'097
Umsatz aus Wärmeerzeugung		1'060'378	863'044
Umsatz aus recyclebaren Abfällen		700'304	681'570
Umsatz aus GastroVert®		12'527	0
Sonstige Erträge		81'735	54'286
Ausfallrisiko bei Forderungen		-7	465
Nettoerlös aus Lieferungen und Leistungen		26'274'950	27'329'989
Aufwand für Leistungen von Dritten		4'953'013	4'288'872
Kosten für Betriebsleistungen		4'360'852	4'493'459
Ausserordentliche Belastung für Betriebsleistungen		0	0
Aufwand für Betrieb der Anlagen		6'541'295	5'950'097
Bruttogewinn		10'419'790	12'597'561

	Not.	2022 CHF	2021 CHF
Personalaufwand	2.3.1.	1'456'866	1'321'464
Übriger betrieblicher Aufwand		1'918'060	2'567'768
Betriebliches Ergebnis vor Zinsen, Steuern und Abschreibungen (EBITDA)		7'044'864	8'708'329
Abschreibungen		6'151'408	7'739'512
Betriebliches Ergebnis vor Zinsen und Steuern (EBIT)		893'456	968'817
Finanzaufwand	2.3.2.	42'315	85'940
Finanzertrag		0	0
Betriebliches Ergebnis vor Steuern		851'141	882'877
Ausserordentliche Abschreibung		842'492	878'657
Jahresergebniss vor Steuern		8'649	4'220
Direkte Steuern		0	0
JAHRESGEWINN		8'649	4'220

Geldflussrechnung

	Notizen	2022 CHF	2021 CHF
Jahresgewinn		8'649	4'220
Abschreibungen / Wertberichtigung auf Positionen des Anlagevermögens		6'993'900	8'618'169
Veränderungen Rückstellungen		1'298'906	2'180'017
Umbuchung erhaltene Bundessubventionen	1.2.	-1'255'355	-1'255'355
Veränderung kurzfristiger Forderungen		-148'995	-335'318
Veränderung kurzfristiger Verbindlichkeiten (ohne Finanzverbindlichkeiten)		386'849	84'665
Geldfluss aus Betriebstätigkeit		7'283'954	9'296'398
Investitionen in finanzielles Vermögen		-10'000	-10'000
Investitionen in Sachanlagen		-79'000	-1'126'618
Desinvestitionen von finanzielles Vermögen		25'000	0
Desinvestitionen von Sachanlagen		133'392	0
Subvention		0	0
Geldfluss aus Investitionstätigkeit		69'392	-1'136'618
Ergebnis aus Verkauf eigener Aktien		0	0
Eigene Aktien		0	0
Rückzahlung Verbindlichkeiten		0	-7'000'000
Neue Verbindlichkeiten		0	0
Geldfluss aus Finanzierungstätigkeit		0	-7'000'000
Veränderung netto flüssige Mittel		7'353'346	1'159'780
Fondsnachweis flüssige Mittel			
am 1. Januar		7'293'232	6'133'452
am 31. Dezember		14'646'579	7'293'232
Veränderung netto flüssige Mittel		7'353'346	1'159'780

Sachanlagevermögen (Anlagespiegel) 2022

	Gebäude und Strassen KVA	Anlagen KVA	Erhaltene Bundessubvent.	Mobiliar, EDV und Fahrzeuge	Land	Gebäude SVA	Einrichtungen SVA	Total Sachanlagen
Anschaffungswert								
Stand per 31.12.2021	54'692'581	95'498'156		4'110'105	250'216	7'611'767	29'790'390	191'953'215
Zunahme 2022	0	79'000		0	0	0	0	79'000
Abnahme 2022	0	0		-130'741	0	0	0	-130'741
Stand per 31.12.2022	54'692'581	95'577'156		3'979'364	250'216	7'611'767	29'790'390	191'901'474
Kumulierte Abschreibungen								
Stand per 31.12.2021	24'913'459	67'822'070		3'581'828		3'009'001	22'461'395	121'787'753
Zunahme 2022	1'466'580	3'553'747		167'937		212'604	750'540	6'151'408
Abnahme 2022	0	0		-92'671		0	0	-92'671
Ausserordentliche Abschreibungen	0	842'492		0		0	0	842'492
Stand per 31.12.2022	26'380'039	72'218'309		3'657'094	0	3'221'605	23'211'935	128'688'982
Erhaltene Bundessubventionen								
Stand per 01.01.2022			6'276'771					6'276'771
Abnahme 2022			-1'255'355					-1'255'355
Stand per 31.12.2022			5'021'416					5'021'416
Nettobuchwert per 31.12.2022	28'312'542	23'358'847	-5'021'416	322'270	250'216	4'390'162	6'578'455	58'191'076

Anhang zur Jahresrechnung 2022

Angewandtes Rechnungslegungsrecht

Die vorliegende Jahresrechnung wurde in Übereinstimmung mit den Bestimmungen über die kaufmännische Buchführung des Schweizerischen Obligationenrechts (Art. 957 - 963b OR, gültig ab 1. Januar 2013) erstellt.

1. Informationen über die angewandten Buchführungsprinzipien

1.1. Sachanlagen

Sachanlagen werden zu ihrem Anschaffungspreis in der Bilanz eingetragen. Alle Sachanlagen werden über die geschätzte Nutzungsdauer hin linear abgeschrieben:

	Abschreibung
Mobiliar & Anlagen	8–20 Jahre
Fahrzeuge	5–10 Jahre
EDV & Bürotechnik	2–10 Jahre
KVA - Einrichtungen	5–30 Jahre
SVA - Einrichtungen	10–18 Jahre
Gebäude & Ausseneinrichtungen	10–40 Jahre
KVA Schlackenaufbereitung	10 Jahre

1.2. Provision Anlageerneuerung

SAIDEF hat für die KVA-Tätigkeiten Subventionen erhalten. Die Gesellschaft amortisiert die erhaltenen Subventionen über 25 Jahre. Im Hinblick auf die Ersatzbeschaffungen der Anlagen, erneuert sie jährlich eine Ad-hoc-Provision durch eine ausserordentliche Zuweisung.

2. Angaben, Aufschlüsselungen und Erläuterungen zu Positionen der Bilanz und Erfolgsrechnung

2.1. Liste der Beteiligungen

	Aktienkapital	2022	2021
Aktien ISDS Oulens SA, 1377 Oulens-sous-Echallens			
Nennwert	200'000	5'000	10'000
Kapitalanteil		2.5%	5%
Stimmenanteil	10	10	10
Aktien CSC Déchets SA, 2300 La Chaux-de-Fonds			
Nennwert	400'000	0	100'000
Kapitalanteil		0.0%	25.0%
Stimmenanteil		0	1'000
Anteil COSEDEC, 1400 Yverdon		40'000	30'000
Stimmenanteil		1	1

2.2. Verzinstes Fremdkapital	Termin	2022 CHF	2021 CHF
Privatplatzierung via UBS Invest. Bank - 0.45%	04.04.2024	15'000'000	15'000'000
Total verzinstes Fremdkapital		15'000'000	15'000'000
2.2.1. davon kurzfristiges Fremdkapital < 1 Jahr		0	0
2.2.2. davon langfristiges Fremdkapital > 1 Jahr		15'000'000	15'000'000

2.3. Abschreibungen und Wertberichtigungen	2022 CHF	2021 CHF
2.3.1. Abschreibungen auf Sachanlagen	6'151'408	7'739'512
2.3.2. Ausserordentliche Abschreibungen	842'492	878'657
Total Abschreibungen und Wertberichtigungen	6'993'900	8'618'169

2.4. Verbindlichkeit gegenüber der Pensionskasse Energie am 31.12.	2022 CHF	2021 CHF
Beiträge Dezember	14'551	14'722
Saldo zu Gunsten der Pensionskasse Energie	14'551	14'722

2.5. Honorar für die Revisionsstelle	2022 CHF	2021 CHF
Leistung in Sachen Revision	20'792	19'527
Honorarbetrag der Revisionsstelle	20'792	19'527

2.6. Fremdkapital infolge Leasing-Finanzierung	Termin	2022 CHF	2021 CHF
Baurecht (jährlich)	09.07.2099	72'145	71'958
Total Fremdkapital infolge Leasing-Finanzierung		72'145	71'958

Anhang zur Jahresrechnung 2022 (Fortsetzung)

2.7. Jahresdurchschnitt der Vollzeit-Arbeitsstellen während des Geschäftsjahres zwischen

- zwischen 1 und 9
- zwischen 10 und 49**
- zwischen 50 und 249

2.8. Wesentliche Ereignisse nach dem Bilanzstichtag

Genehmigung der Jahresrechnung 2022 während der Verwaltungsratssitzung vom 15. März 2023 zu Händen der Generalversammlung vom 7. Juni 2023.

3. Sonstige Informationen

3.1. Verwendete Umrechnungskurse

		2022	2021
Bilanz per 31.12	EUR	0.98745	1.03615

Transaktionen im Fremdwährungen während des Jahres wurden mit dem Kurs zum Zeitpunkt der Transaktion umgerechnet.

3.2. Verbindlichkeiten Zugunsten Dritter

Keine

3.3. Eigene Aktien

Die Gesellschaft besitzt ihre eigenen Aktien zur Eintragung ins Aktionariat von Gemeinden, die noch nicht beteiligt sind.

		2022	2021
Anzahl Aktien im Wert von CHF 40		963	963
Totalwert	CHF 38'520		CHF 38'520

Erläuterungen zur Jahresrechnung

Der Jahresertrag beläuft sich auf **CHF 26'274'950** für die Abfall- und Schlammverbrennungsleistungen sowie für den Strom- und Wärmeverkauf, die wiederverwertbaren Rückstände und die übrigen Erträge.

Die **Gesamtaufwendungen** belaufen sich auf **CHF 19'272'401** und umfassen den Betriebs- und Verwaltungsaufwand.

Für das Jahr 2022 betragen **die auf die Lebensdauer basierenden ordentliche Abschreibungen** zuzüglich der zusätzlichen und ausserordentlichen Abschreibungen **CHF 6'993'900**, d.h.:

	2022 CHF	2021 CHF
Mobilien / EDV / Fahrzeuge	167'937	261'064
KVA – Einrichtungen	4'396'239	4'293'070
KVA – Gebäude / Strassen	1'466'580	1'472'969
SVA – Einrichtungen	750'540	2'378'462
SVA – Gebäude / Strassen	212'604	212'604

Das Betriebsnettoergebnis 2022 beträgt CHF 8'649.

Ausserbetriebliche Operationen

	CHF
Erträge aus Anrechnung der Subventionen	1'255'355
Zuweisung an die Provision für die Erneuerung des Anlagevermögens	-1'255'355
Nettoerlös der ausserbetrieblichen Operationen	0

Die Bundes- und Kantonssubventionen von CHF 31'383'869 werden während eines Zeitraums von 25 Jahren auf die jeweiligen Erfolgsrechnungen verteilt, das heisst CHF 1'255'355 pro Jahr.

Risikoanalyse

Bei der Evaluierung der Risiken werden die grösstmöglichen Risikoereignisse einkalkuliert. Die Massnahmen für die Beherrschung oder Überwachung der Risiken sind eingeleitet. .

Die Referenzdokumente sind:

- Betriebsreglement SAIDEF AG (KVA und SVA)
- Organisationsreglement Saidef AG
- Aufgabenaufteilung AG
- Dokumente ICS (Internes Controlling System) Saidef AG

Der Verwaltungsrat und die Direktion legen zusammen die Ziele und die nötigen Mittel fest.

Der Verwaltungsrat hat die Risikoanalyse währen der Sitzung des 14. Dezember 2022 genehmigt.

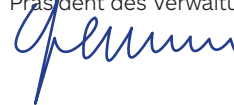
Antrag zur Gewinnverwendung

	31.12.2022 CHF	31.12.2021 CHF
Gewinnvortrag	84'784	81'564
Jahresgewinn	8'649	4'220
Bilanzgewinn	93'433	85'784
Zuweisung an die gesetzlichen Reserven	-1000	-1'000
Dividende	0	0
Zu übertragendes Ergebnis	92'433	84'784

Der Verwaltungsrat beantragt der Generalversammlung CHF 1'000 des Jahresergebnisses von 2022 den gesetzlichen Reserven zuzuweisen und den Saldo von **CHF 92'433** auf das Geschäftsjahr 2023 zu übertragen.

Genehmigt durch den Verwaltungsrat und die Geschäftsleitung der Saidef AG

Claude Gremion
Präsident des Verwaltungsrates



Albert Bachmann
Direktor



Bericht der Revisionsstelle



Ernst & Young AG
Avenue de la Gare 39a
Postfach
1002 Lausanne

Telefon: +41 58 286 51 11
Fax: +41 58 286 30 04
www.ey.com/ch

An die Generalversammlung der
SAIDEF AG, Hauterive

Lausanne, 15. März 2023

Bericht der Revisionsstelle

Bericht zur Prüfung der Jahresrechnung



Prüfungsurteil

Wir haben die Jahresrechnung der SAIDEF AG (die Gesellschaft) – bestehend aus der Bilanz zum 31. Dezember 2022, der Erfolgsrechnung, der Sachanlagevermögen (Anlagespiegel) und der Geldflussrechnung für das dann endende Jahr sowie dem Anhang, einschliesslich einer Zusammenfassung bedeutsamer Rechnungslegungsmethoden – geprüft.

Nach unserer Beurteilung entspricht die Jahresrechnung dem schweizerischen Gesetz und den Statuten.



Grundlage für das Prüfungsurteil

Wir haben unsere Abschlussprüfung in Übereinstimmung mit dem schweizerischen Gesetz und den Schweizer Standards zur Abschlussprüfung (SA-CH) durchgeführt. Unsere Verantwortlichkeiten nach diesen Vorschriften und Standards sind im Abschnitt „Verantwortlichkeiten der Revisionsstelle für die Prüfung der Jahresrechnung“ unseres Berichts weitergehend beschrieben. Wir sind von der Gesellschaft unabhängig in Übereinstimmung mit den schweizerischen gesetzlichen Vorschriften und den Anforderungen des Berufsstands, und wir haben unsere sonstigen beruflichen Verhaltenspflichten in Übereinstimmung mit diesen Anforderungen erfüllt.

Wir sind der Auffassung, dass die von uns erlangten Prüfungsnachweise ausreichend und geeignet sind, um als eine Grundlage für unser Prüfungsurteil zu dienen.



Verantwortlichkeiten des Verwaltungsrates für die Jahresrechnung

Der Verwaltungsrat ist verantwortlich für die Aufstellung einer Jahresrechnung in Übereinstimmung mit den gesetzlichen Vorschriften und den Statuten und für die internen Kontrollen, die der Verwaltungsrat als notwendig feststellt, um die Aufstellung einer Jahresrechnung zu ermöglichen, die frei von wesentlichen falschen Darstellungen aufgrund von dolosen Handlungen oder Irrtümern ist.

Bei der Aufstellung der Jahresrechnung ist der Verwaltungsrat dafür verantwortlich, die Fähigkeit der Gesellschaft zur Fortführung der Geschäftstätigkeit zu beurteilen, Sachverhalte im Zusammenhang mit der Fortführung der Geschäftstätigkeit – sofern zutreffend – anzugeben sowie dafür, den Rechnungslegungsgrundsatz der Fortführung der Geschäftstätigkeit anzuwenden, es sei denn, der Verwaltungsrat beabsichtigt, entweder die Gesellschaft zu liquidieren oder Geschäftstätigkeiten einzustellen, oder hat keine realistische Alternative dazu.



2



Verantwortlichkeiten der Revisionsstelle für die Prüfung der Jahresrechnung

Unsere Ziele sind, hinreichende Sicherheit darüber zu erlangen, ob die Jahresrechnung als Ganzes frei von wesentlichen falschen Darstellungen aufgrund von dolosen Handlungen oder Irrtümern ist, und einen Bericht abzugeben, der unser Prüfungsurteil beinhaltet. Hinreichende Sicherheit ist ein hohes Mass an Sicherheit, aber keine Garantie dafür, dass eine in Übereinstimmung mit dem schweizerischen Gesetz und den SA-CH durchgeführte Abschlussprüfung eine wesentliche falsche Darstellung, falls eine solche vorliegt, stets aufdeckt. Falsche Darstellungen können aus dolosen Handlungen oder Irrtümern resultieren und werden als wesentlich gewürdigt, wenn von ihnen einzeln oder insgesamt vernünftigerweise erwartet werden könnte, dass sie die auf der Grundlage dieser Jahresrechnung getroffenen wirtschaftlichen Entscheidungen von Nutzern beeinflussen.

Eine weitergehende Beschreibung unserer Verantwortlichkeiten für die Prüfung der Jahresrechnung befindet sich auf der Webseite von EXPERTSuisse: <http://expertsuisse.ch/wirtschaftspruefung-revisionsbericht>. Diese Beschreibung ist Bestandteil unseres Berichts.

Bericht zu sonstigen gesetzlichen und anderen rechtlichen Anforderungen



In Übereinstimmung mit Art. 728a Abs. 1 Ziff. 3 OR und PS-CH 890 bestätigen wir, dass ein gemäss den Vorgaben des Verwaltungsrates ausgestattetes Internes Kontrollsystem für die Aufstellung der Jahresrechnung existiert.

Ferner bestätigen wir, dass der Antrag über die Verwendung des Bilanzgewinnes dem schweizerischen Gesetz und den Statuten entspricht, und empfehlen, die vorliegende Jahresrechnung zu genehmigen.

Ernst & Young AG


Sébastien Leandri
Zugelassener Revisionsexperte
(Leitender Revisor)

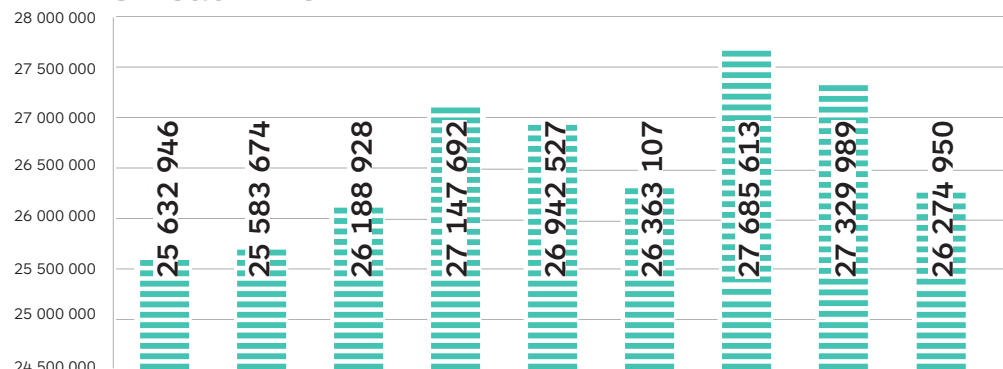

Pascal Tréhan
Zugelassener Revisionsexperte

Finanzstatistiken

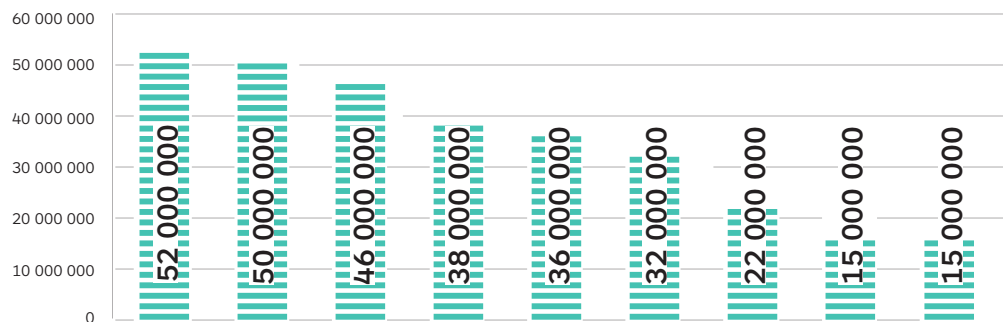
Weitere
Finanzkennzahlen



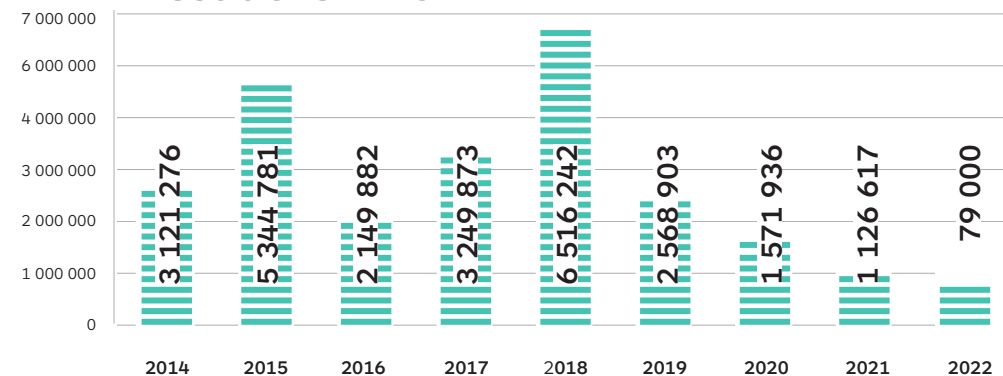
Umsatz in CHF



Schulden in CHF



Investitionen in CHF



**Heute
unternehmen,
was Morgen
nützlich ist**

Wir halten uns an den kantonalen Abfallwirtschaftsplan, welcher unsere Tätigkeit regelt. Durch weitsichtiges strategisches Denken unterstützen wir die Innovation in unseren spezifischen Bereichen, um Veränderungen vorwegzunehmen.

Ein Gewerbe in ständiger Entwicklung



Die Aufgaben des Unternehmens sind darauf ausgerichtet, vor- und nachgelagerte Wertschöpfungsketten besser zu kontrollieren. In den nächsten Jahren werden uns vor allem Herausforderungen im Bereich der nachhaltigen Entwicklung beschäftigen.

Ein starker Fokus liegt dabei auf der Kontrolle der Entsorgung unserer Abfälle auf Deponien und der Neupositionierung des Unternehmens in unseren Bemühungen zur CO₂-Reduzierung. Auch unsere Projektleiter haben sich auf diesen bereits vorgezeichneten Weg begeben.

Dies beispielsweise bei der Bewertung von Techniken zur Rückgewinnung von Phosphor aus Schlämmen, zur CO₂-Abscheidung oder zur Verwertung von Bioabfällen für die Methanisierungs- und Kompostkette.



Brandmeldeanlage für Abfallgruben

Beide Gruben wurden bereits mit Wärmebildkameras zur Brandmeldung ausgestattet. Das derzeitige System weist folgende Mängel auf:

- Häufige Störungen: Die Verfügbarkeit und Zuverlässigkeit der Anlage ist ungenügend.
- Das Unternehmen, welches das System installiert hat, hat sich aus dem Geschäft zurückgezogen und hält die Installation nur noch teilweise aufrecht.
- Die Software ist nicht mit Windows 10 kompatibel. Ihre Migration auf neue PCs ist nicht möglich.
- Die IT-Ausrüstung befindet sich derzeit im Brandschutzraum der neuen Grube. Dieser Raum ist aufgrund seiner hohen Luftfeuchtigkeit nicht für die Installation von Computerausrüstung geeignet.

Die für die erste Hälfte des Jahres 2023 geplante Sanierung der Anlage wird folgende Arbeiten umfassen:

- Austausch der Wärmebildkameras und der Schwenkköpfe.
- Installation eines neuen Computerschranks in einem Raum nahe des Kontrollraums.
- Ersetzen der aktuellen PCs durch einen neuen gemeinsamen Server für die Überwachung der beiden Gruben.
- Installation neuer Bedien- und Visualisierungsstationen im Kontrollraum und an den Kranführerplätzen.
- Übernahme und Anpassung der Kommunikationsschnittstelle zur Steueranlage der Löschanlagen.



Austausch der Entlastungstore der neuen Grube

Automatische Grubentore sind harten Belastungen ausgesetzt und es kommt häufig zu Schäden.

Derzeit funktionieren die Tore der neuen Grube nicht mehr und die Kosten für ihre Reparatur stehen in keinem Verhältnis zu den Kosten für den Einbau neuer Tore.

Da die Funktion der Tore in der alten Grube unseren Erwartungen entsprach, beschloss das Management der Saidef, in der neuen Grube Tore desselben Typs wie in der alten Grube zu installieren. Diese Entscheidung wird wie folgt begründet:

- Gleiche Funktionsweise für beide Gruben und damit vereinfachte Handhabung für Personal und Fahrer.
- Ein und derselbe Lieferant für die Tore der beiden Gruben, was die Wartung vereinfacht.

Die Bauarbeiten sind für Anfang 2023 geplant.



Werkzeuge zur Verwaltung des Trennens

Unser Westschweizer Partner Cosedec (Coopérative romande de sensibilisation à la gestion des Déchets), bei dem Saidef Mitglied ist, bietet eine Vielzahl von kostenlosen digitalen Tools an:

- Für Jugendliche: Game of Trash
- Für Fachleute: ExperTri
- Für Jedermann: contribue.ch

Und nicht zu vergessen die Aktion «Coup d'balai» in Zusammenarbeit mit dem Amt für Umwelt des Kantons Freiburg. Den bei diesem Event gesammelten Abfall nimmt Saidef kostenlos zurück.

Ein Gehör für unsere Ökowelt

Zu jedem Problem, tausend Lösungen

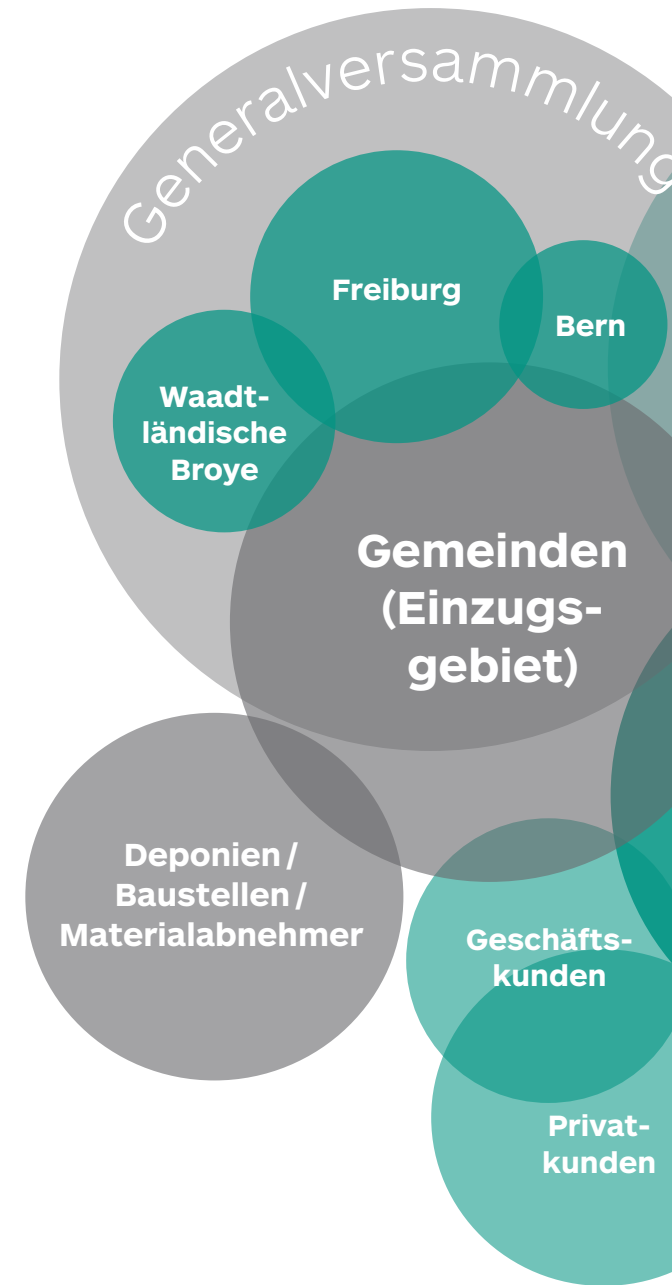


Christian Haldimann
Geschäftsführer Haldimann AG Entsorgung & Transport, Murten

Jede umweltfreundliche Geste zählt



Alain Kapp,
Leiter des Aussendienstes, Avenches



Groupe E
Aktionär
und Energiepartner

Nutzer des
Wärmenetzes

Saidef AG
Energiedorf

AfU /
Revisions-
partner

Presse

Schulen /
Besuche

Breite
Öffentlichkeit

Unser Engagement ist lückenlos



Petra Schlüchter
Mitglied des Verwaltungsrats Saidef AG

Gemeinsam für ein besseres Leben



Bruder Claude
Panelteilnehmer, Abtei Hauterive

Die Übermittlung von Informationen an die Bürger ist entscheidend

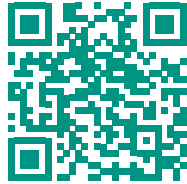


Bernard Grandgirard
Betreiber des Sortierzentrums Récupération RG SA, Sévaz

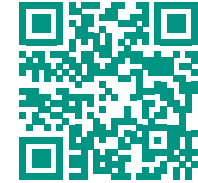
Vollständige
Besuchstatistiken



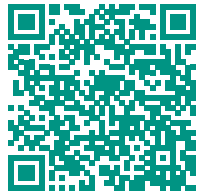
Pusch



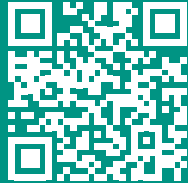
AbfallMEMO



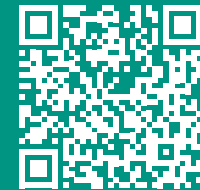
Umweltbildung
Statistik



Swissrecycling



Wartungs- und
Unterhaltsarbeiten
während dem Jahr



Video über
GastroVert®



Jährliche Statistik
Emissionen

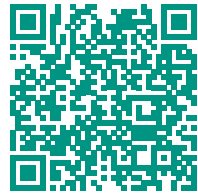


Entwicklung
der Aktivität

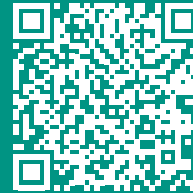




Auf E-Book-
Lesegerät



Leitbild und Ziele



Funktionsweise
Saidef-Energiedorf



Organigramm



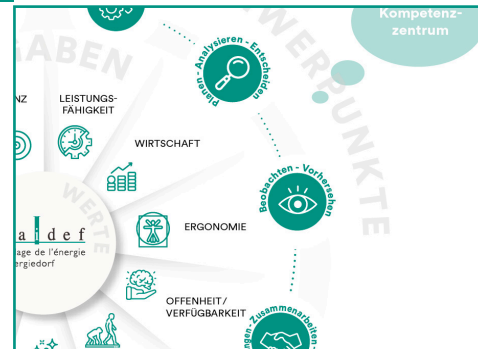
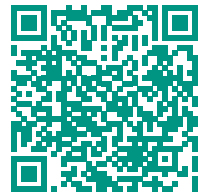
Unsere Ökowitz



Personal-Statistiken



Finanzkennzahlen



Statistiken
Ausbildungen



Virtueller
Saidef-Rundgang



s a i d e f

Village de l'énergie
Energiedorf

Saidef AG

Rte de Châtillon 70
CH-1725 Posieux
T +41(0)26 409 73 33
info@saidef.ch